

live 

Ecoamgueddfeydd Llŷn ac Iweragh

Newyddlen haf 2022





Fel prosiect, rydym wedi cael chwe mis cyffrous, yn Iveragh a Llŷn. Rydyn ni wedi llunio cylchlythyr sy'n amlinellu rhai o'r pethau rydyn ni'n gweithio arnyn nhw, digwyddiadau rydyn ni wedi'u cynnal a rhai darnau eraill o wybodaeth.

Mae'r tîm o Gasglwyr Gwybodaeth sydd yn gweithio ar brosiect LIVE wedi bod yn brysur iawn yn ystod hanner cyntaf 2022. Dros fisoedd y gaeaf, maen nhw'n arwain nifer o ddigwyddiadau tywys yn yr awyr agored ar amrywiaeth o themâu, gan gynnwys treftadaeth ganoloesol, ymweliadau â safleoedd fel ogof Căit na Pluise, gwyllo adar a theithiau i wyllo morfilod. Buont hefyd yn cynnal cyfres o sgysiau amser cinio ar-lein ar bynciau fel sut i adnabod adar gwlyptir a slefrod môr, Celfyddyd Craig yr Iwerydd, a phlanhigion difyr Iveragh. Maen nhw wedi bod yn brysur yn datblygu adnoddau, ac mae rhai ohonynt eisoes ar gael ar ein gwefan a bydd eraill ar gael cyn bo hir. Mae'r rhain yn cynnwys canllawiau teithiau digidol, adnoddau ysgolion, pecynnau gweithgareddau a chyfres o adnoddau lluniau a fideos a fydd ar gael i unrhyw unigolion neu fusnesau lleol hyrwyddo'r rhanbarthau. Bu'r tîm hefyd yn helpu i wneud Gŵyl Awyr Dywyll Arfordir Skellig yn llwyddiant, gan arwain cyfres wych o ddigwyddiadau ar gyfer Wythnos Bioamrywiaeth. Teithiodd tîm Casglwyr Gwybodaeth Iveragh i UCC i roi cyflwyniad yn Niwrnod Ymchwil yr Ysgol Gwyddorau Biolegol, y Ddaear a'r Amgylchedd ar Fehefin y 1af. Roedd yn wych arddangos treftadaeth naturiol Iveragh i staff yn y brifysgol.

Dyma'r themâu y mae ein tîm yn canolbwyntio arnynt ar hyn o bryd:

- Treftadaeth Ddiwylliannol, gan gynnwys gwaddol wyddonol Maude Delap ac ehangu'r cofnodion o Gelfyddyd Craig yr Iwerydd ar Iveragh
- Planhigion gorgorsydd helaeth yr Iwerydd ar Iveragh
- Coedwigoedd hynafol dan y dŵr
- Gwyllo morfilod a dolffiniaid o'r tir a'r môr
- Bioamrywiaeth ar dir ffarmio traddodiadol
- Dolydd arfordirol a sut i'w creu
- Slefrod môr a phlancton yn ein dyfroedd arfordirol
- Madfallod a'r cynefinoedd lle gellir dod o hyd iddynt
- Twristiaeth gynaliadwy a sut i fesur cynaliadwyedd

Mae'r grŵp yn cydweithio'n agos ag amrywiaeth o gynlluniau lleol a chenedlaethol, ac maent bob amser yn awyddus i gwrdd â phobl, rhannu gwybodaeth a chael syniadau newydd. Os ydych chi eisiau cysylltu â ni, anfonwch e-bost at y prosiect ar live@ucc.ie. Os ydych chi'n gweld unrhyw aelod o'r tîm, dywedwch helo!

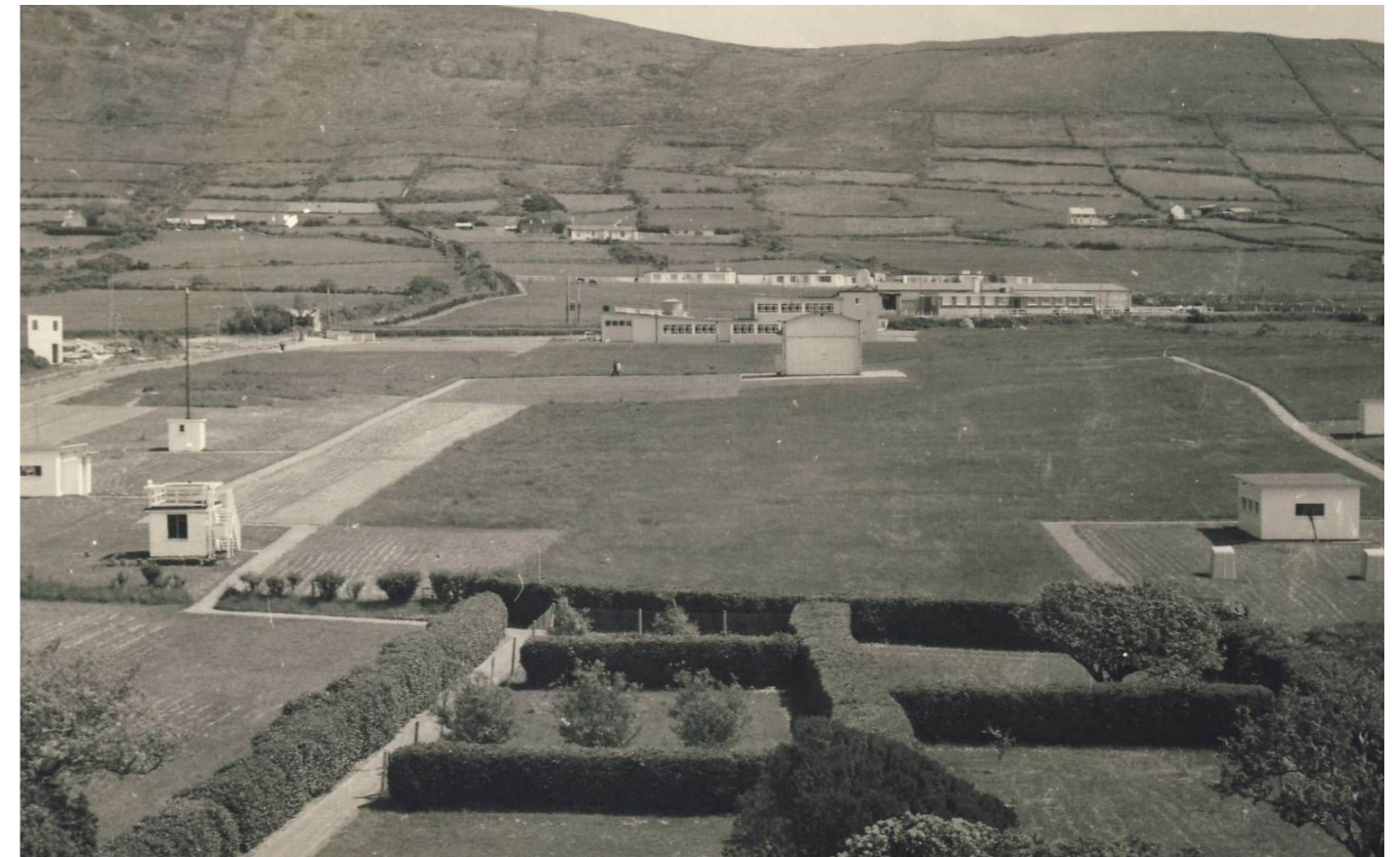


Partneriaeth arsyllfa

Dod â dolydd yn ôl i arsyllfa feteorolegol hanesyddol

Arsyllfa Feteorolegol Valentia yw arsyllfa feteorolegol fwyaf gorllewinol Met Éireann yn Iwerddon. Mae wedi gwneud gwaith anhygoel i roi'r wybodaeth ddiweddaraf i ni am newidiadau amgylcheddol – o gyflymder y gwynt i seismoleg – ers ei sefydlu ar Ynys Valentia yn y 1860au. Ym 1892, cafodd ei throsglwyddo i'w lleoliad presennol, un cilometr i'r gorllewin o Cahersiveen ar benrhyn Iveragh. Mae'r data darogan tywydd a gesglir yn yr Arsyllfa o arwyddocâd cenedlaethol a rhyngwladol, gan mai dyma lle mae systemau tywydd yr Iwerydd yn cyrraedd Iwerddon gyntaf. Mae'r safle'n ymestyn dros 19 erw ac mae'n cynnwys adeiladau offer gwyngalch sy'n sefyll allan yn erbyn lawntiau eang wedi'u torri'n daclus.

Yn ystod ymweliadau rheolaidd â'r Arsyllfa yn 2021 ar gyfer cynllun cydweithio arall, sylweddolodd tîm LIVE y potensial sydd i laswelltiroedd a gwrychoedd y safle o ran bioamrywiaeth. Nid oedd y gwaith torri lawntiau taclus yn caniatáu i'r planhigion glaswelltir flodeuo a hadu, gan gyfyngu ar faint o neithdar a phaill oedd ar gael i bryfed eu bwyta. Drwy sgwrsio â'r staff, cawsom wybod bod y lawntiau hyn wedi cael eu cadw fel dolydd gwair yn y gorffennol. Hyd at y 1980au, roedd gwair yn cael ei dorri i fwydo da byw lleol. Yn ddiweddar, rhoddwyd y gorau i dyfu dolydd, a newidiodd y safle i lawntiau glaswellt byr. Roedden ni'n meddwl y byddai ailgyflwyno dolydd yn wych ar gyfer bioamrywiaeth, yn talu teyrnged i dreftadaeth Arsyllfa Valentia, ac yn dathlu amrywiaeth y blodau gwyllt brodorol ar Benrhyn Iveragh.



Yn ystod ein harolwg cyntaf o'r Arsyllfa, yn ôl ym mis Hydref 2021, roedd llawer o Gacwn (Bumbága) a Phryfed (Cuileog) yn ymweld â blodau olaf y tymor. Arwydd calonogol yn ystod ymweliad ym mis Rhagfyr oedd amrywiaeth o Gapiau Cwyr (Hygrocybe spp.) coch a melyn a oedd yn tyfu ar draws rhai o'r lawntiau. Mae'r madarch hyn yn ddangosydd da o laswelltiroedd heb lawer o faeth ac fe'u gwelir yn tyfu'n aml lle'r oedd dolydd yn bodoli yn y gorffennol. Roedd y trysorau hyn yn arwydd calonogol. Yna, rhoddodd staff yr Arsyllfa adborth gwerthfawr, er enghraifft, gan dynnu sylw at ardaloedd lle mae angen cadw glaswellt yn fyr am resymau hygrychedd, fel lansio'r balw'n monitro osôn wythnosol.

Gan ystyried eu cyngor, gwnaethom ffurfio cynllun i hyrwyddo dolydd a gwrychoedd, gan ddechrau yng ngwanwyn 2022. Bydd pum clwt o laswelltir a reolir yn cael eu treialu fel dolydd drwy dorri a chael gwared ar lystyfiant dim ond ddwywaith dros y flwyddyn galendr, tua 4 erw o ddolydd i gyd. Bydd nifer o wrychoedd y safle hefyd yn cael eu rheoli mewn

ffordd sy'n ystyriol o fywyd gwyllt drwy leihau amllder yr aflonyddu. Mae posibilrwydd hefyd o adfywio rhai gwrychoedd drwy blannu coed brodorol fel draenen wen, drain duon, neu gelyn lle mae bylchau wedi dechrau ffurfio.

Mae safle'r Arsyllfa hefyd yn ymestyn i lawr at y lan ac mae'r môr a'r bywyd gwyllt sy'n cyd-fynd ag ef yn dylanwadu arno. Gwyddom fod morlo'n byw gerllaw ac, wrth arolygu, daethom ar draws carcass morlo ar y lawnt lle mae'r dolydd yn tyfu erbyn hyn. Bydd y dylanwadau amgylcheddol hyn yn hyrwyddo ymhellach gymunedau o blanhigion ac anifeiliaid gwahanol ac yn rhoi hwb i fioamrywiaeth yn gyffredinol.



Y diweddaraf hyd yma

Mae gwaith wedi dechrau ar ddolydd yr Arsyllfa, ac fe'u torrwyd am y tro cyntaf eleni ym mis Mawrth. Mae dolydd yn caniatáu i blanhigion flodeuon llawn a hadu yn lle cael eu torri pan nad ydynt ond ychydig o fodfeddi o uchder. Hyd yma, rydym wedi gweld mwy o flodau'n blodeuo y tu mewn i'r ardaloedd dolydd treial. Mae'r planhigion hyn yn cynnwys rhwyddlwyn dail teim (Lus an Treacha), blodau'r llefrith (Biolar Gréagáin), perwellt y gwanwyn (Féar Cumhra) yn ogystal â blodau ymenyn (Cam an Ime), dant y llew (Caisearbhán) a meillion (Seamair a Crobh) sydd mor gyffredin. Agorodd tegeirianau (Magairlán) yn y dolydd ddechrau mis Mai.

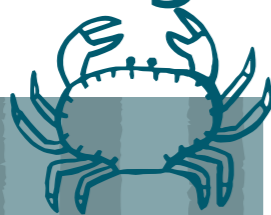
Hyd yn hyn eleni, mae'r gardwenyn gyffredin (Bhumbóg Charda Choiteann), y gacynen gynffon wen (Bhumbóg Earrbhán), a chacynen yr ardd (Bhumbóg Gharraí Bheag) wedi cael eu canfod yn Arsyllfa Valentia, gyda'r staff yn dweud bod yno lawer iawn o bryfed yn gyffredinol.



Yn ystod digwyddiad ymgysylltu â'r cyhoedd ym mis Mai, bu tîm LIVE a'r gymuned leol yn arolygu'r rhywogaethau planhigion yn y dolydd a'r lawntiau. Gan mai dim ond dau fis oed yw'r dolydd, nid oeddem yn disgwyl llawer o wahaniaeth, ond gwelsom serch hynny fod y dolydd yn cynnwys tua 25% yn fwy o rywogaethau! Yn fwyaf nodedig, roedd gan y dolydd ymhell dros ddwywaith y nifer o rywogaethau sy'n blodeuo o'i gymharu â'r lawntiau. Mae'r cynnydd mewn blodeuo a welir pan fyddwch yn newid o lawnt i ddôl yn fantais ar unwaith i'r planhigion a'r pryfed peillio. Gwelwyd tair rhywogaeth o gacwn yn ystod y digwyddiad hwn, ynghyd ag 17 rhywogaeth o adar! Daw'r cyffro a geir o ddolydd o'u datblygiad dros amser, boed hynny ar draws y tymhorau neu dros flynyddoedd lawer – wrth i'r llwyth maetholion barhau i ostwng ac i rywogaethau newydd, a allai fod yn brin, gyrraedd.



BioBlitz Llanbedrog



Ar yr zil o Oorffennaf, cynhaliodd Oriel Plas Glyn y Weddw yn Llanbedrog ei bioblitz cyntaf; diwrnod yn cofnodi cymaint o blanhigion ac anifeiliaid mewn un lleoliad â phosib. Cafwyd cychwyn cynnar gyda Ben Porter ar ei draed am 5am i wrando ar gorws y wawr. Ni wnaeth yr adar siomi - dim ond rhai o'r rhywogaethau a oedd i'w clywed a'i gweld oedd y gnoCELL fraith, sgrech y coed, y gnoCELL werdd a'r dringwr bach.



Parhaodd y diwrnod gyda theithiau cerdded ac arolygon dan arweiniad arbenigwyr o ogledd Cymru, gan gynnwys arolwg adar ychydig yn wahanol - bu Jack Slattery o'r RSPB yn arwain sesiwn adar môr ar gaiacau, y lle gorau i weld y clogwyni serth a'r hen chwareli ar hyd yr arfordir. Fodd bynnag, nid oedd pob arolwg uwchben y dŵr, gyda Seasearch yn cynnal arolygon snorcel a deifio i gasglu cymaint o ddata â phosib. Roedd gweithgareddau a oedd o ddiddordeb i bawb, o arolygon glöynnod byw, chwilio am bryfed cop, helfeydd wyau siarc neu edrych ar y chwedloniaeth sy'n gysylltiedig â choed. Cafodd yr ymwelwyr mwy creadigol gyfle i roi cynnig ar syanoteipiau gwyllt, gan wneud printiau planhigion neu gadwraeth greadigol, a gwneud eu bomiau gwenyn blodau gwyllt eu hunain.

I lawer, uchafbwynt y diwrnod oedd taith gerdded y rhostir gyda Ben Porter a Iolo Williams o BBC Springwatch. Roedd brwdfrydedd a gwybodaeth y naill a'r llall yn golygu bod y daith gerdded 2 awr wedi troi'n daith gerdded 3 awr a hanner yn edrych ar bob math o bethau, o bidynnau drewllyd, clochdar y cerrig, a nadroedd defaid i fefus gwyllt!

Rhaid diolch yn fawr i Cofnod, canolfan cofnodion amgylcheddol gogledd Cymru, am gasglu a chyfuno canlyniadau'r diwrnod.

Ffermio Eco-gymdeithasol

Cydweithio â Kerry Eco-Social Farming (KESF)

Kerry. O dan y prosiect mae ffermwyr a theuluoedd fferm yn lletya cyfranogwyr ag anableddau deallusol a chorfforol, anafiadau caffaeledig i'r ymennydd a'r rheini sy'n defnyddio gwasanaethau iechyd meddwl.

Eleni, lansiwyd ychwanegiad pwysig arall i'r cynllun hwn yn swyddogol - Prosiect Bioamrywiaeth Kerry Eco-Social Farming (EIP-Agri). Drwy ddarparu cyrsiau hyfforddi ar reoli cynefinoedd, rhywogaethau goresgynnol, a monitro bioamrywiaeth, nod KESF yw gwella bioamrywiaeth ar draws y rhwydwaith ffermydd lletyol. Mae LIVE wedi cael cyfle i gydweithio â KESF mewn sawl ffordd eleni. Gwnaeth Fiach a Calum, Casglwyr Gwybodaeth, fynychu cwrs hyfforddi ardderchog ar reoli rhododendron, a gyflwynwyd ar fferm letyol gan Patricia Deane o Bartneriaeth Datblygu De Kerry (SKDP). Roedd LIVE hefyd yn bresennol mewn BioBlitz ar fferm letyol arall, gydag amrywiaeth fawr o fywyd gwylt wedi'i gofnodi ar y diwrnod, yn cynnwys planhigion, mamaliaid, adar, gwyfynod, gloynnod byw a chaeon.

Yn olaf, gyda gwaith parhaus LIVE ar fioamrywiaeth tir ffarmio Iveragh, mae tair o ffermydd lletyol KESF wedi cael eu harolygu am gaeon, gloynnod byw ac adar. Bydd pob un o'r ffermydd hyn yn cael rhestr lawn o'r rhywogaethau a gofnodwyd ar eu ffermydd, a bydd pob cofnod yn cael ei drosglwyddo i Swyddog Bioamrywiaeth KESF, Luke Myers.



Arolygon Fferm

Bioamrywiaeth Tir Ffarmio Iveragh

Drwy gydol y gwanwyn a'r haf, mae LIVE wedi bod yn cynnal arolygon bywyd gwylt ar dir ffarmio Iveragh. Nod y gwaith hwn yw nodi'r gwahanol fathau o fywyd gwylt sy'n dal i ddibynnu ar dir ffarmio Iveragh, gan ganolbwyntio ar gaeon, gloynnod byw ac adar. Drwy ateb y cwestiynau canlynol, gallwn wella ein dealltwriaeth o dir ffarmio Iveragh a'i werth i fioamrywiaeth:

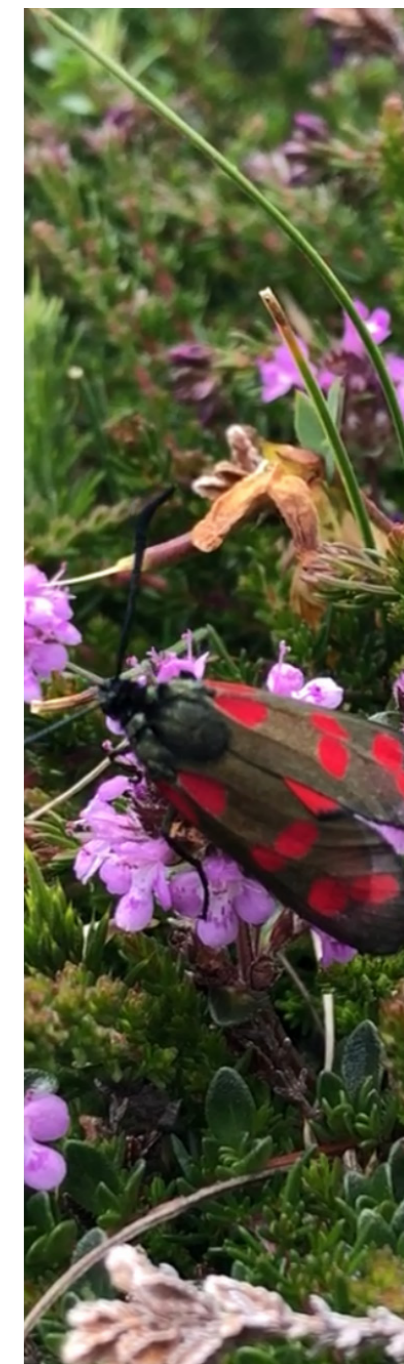
A yw tir ffarmio Iveragh yn cynnal amrywiaeth eang o adar, caeon a gloynnod byw?

Pa rywogaethau sydd dan fygythiad neu'n dirywio sy'n dal i ddibynnu ar dir ffarmio Iveragh?

Pa rywogaethau sy'n absennol y byddem yn disgwyl eu gweld yn bresennol?

Mae tirwedd creigiog, mynyddig ac arfordirol Iveragh yn ardal arbennig o ddiddorol ar gyfer y gwaith yma. Mae natur y tir yn golygu bod llai o aflonyddu ar gymunedau pridd a llystyfiant gan wrtaith, plaladdwyr a pheiriannau trwm, yn enwedig mewn ardaloedd arfordirol ac ucheldirol sy'n anodd eu cyrraedd. Mae'r ardaloedd hyn o dir ffarmio dwysedd isel yn ardaloedd cyffrous i'w harolygu, gan ein bod bob amser yn gobeithio y byddwn yn dod ar draws rhywogaethau cymharol anghyffredin.

Hyd yma, mae ein harolygon o dir ffarmio wedi bod yn gadarnhaol iawn. Cofnodwyd bron i 50 o rywogaethau adar; mae llawer ohonynt wedi'u rhestru fel rhywogaethau pryder cadwraeth uchel neu ganolig. O'r 15 rhywogaeth o löynnod byw a gofnodwyd, y rhai mwyaf nodedig hyd yma fu gweirlöyn y cloddiau sydd 'mewn perygl', yn ogystal â gweirlöyn bach y waun a gweirlöyn y perthi sydd 'dan beth bygythiad'. Yn olaf, gyda saith o rywogaethau caeon wedi'u cofnodi hyd yn hyn, rydym yn dal i obeithio y byddwn yn dod ar draws y 'gacynen dingoch' sydd 'dan beth bygythiad' a'r 'gardwenynen goesgoch' sydd dan fygythiad cyn i'n harolygon ddod i ben.





Arolygon Natur Yr Ymddiriedolaeth Genedlaethol

Yng Nghymru, yn gynnwys ym mis Mai, fe gynhalion ni y rownd gyntaf o gyfrif y 'cor-rosyn rhuddfannog' eleni. Mae canlyniadau'r cyfrif cychwynnol hwn yn dangos niferoedd tebyg i'r llynedd. Rydym yn gobeithio, fodd bynnag, y gwelwn gynnydd yn ystod cyfrifiadau diweddarach eleni. Bydd ail gyfrif yn cael ei gynnal yn nes ymlaen yn y flwyddyn wrth i ni weithio ochr yn ochr â Cyfoeth Naturiol Cymru a phrosiect [Natur am Byth Cyfoeth Naturiol Cymru](#) - sy'n adfer rhywogaethau dan fygythiad yng Nghymru i ddyfeisio dull unffurf o gofnodi a gwarchod y blodyn prin hwn.

Rydym hefyd yn gobeithio datblygu cynllun addysg gyda Natur am Byth i edrych ar rywogaethau penodol a chreu prosiectau ar gyfer grwpiau ysgol.



Amseriad y gwanwyn yn Iveragh



Y gwanwyn hwn, llwyddodd LIVE, ynghyd â gwirfoddolwyr cymunedol, i fesur amseriad y gwanwyn ar benrhyn Iveragh gan ddefnyddio ein coed brodorol. Roedd hyn yn golygu cofrestru coed gwyllt a dychwelyd atynt yn rheolaidd yn ystod y gwanwyn i gofnodi'r union ddiwrnod y gwnaethant dorri eu blagur. Yn dilyn gweithdy ym mis Rhagfyr a gweminar ym mis Ionawr, roedd gennym dros 100 o goed bedw wedi'u cofrestru, tua 50 o goed cyll ac 20 o goed helyg. Mae hon yn ffordd wych o sylwi ar y newidiadau cynnil a hardd sy'n digwydd yn y gwanwyn. Diolch i ymroddiad pawb a gymerodd ran, fe gasglom ni lawer o wybodaeth ddefnyddiol a fydd hefyd yn helpu gyda chynllun monitro tymhorol tymor hir Met Éireann ar eu safle yn Cahersiveen.

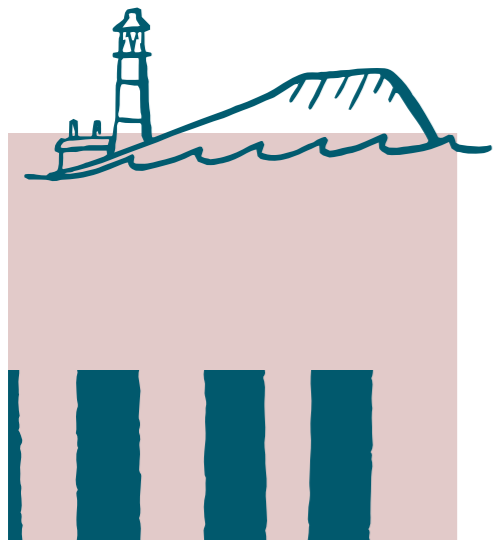


Un o'n coed mwyaf cyffredin sy'n cynnal cymaint o fywyd ar Iveragh yw'r fedwen lwyd (Beith chlúmhach). Mae'r data'n dangos bod coed bedw ar draws Iveragh wedi dechrau agor eu dail ar wahanol adegau yn ystod mis Ebrill. Mae dros 100 o bryfed brodorol yn dibynnu ar goed bedw am o leiaf ran o'u cylch bywyd, felly gall cael y cyfnod estynedig hwn o amser pan fydd dail newydd ar gael weithredu fel clustog i bryfed sy'n ymddangos yn gynnwys neu'n hwyr. Mae newid hinsawdd hefyd yn newid amseriad tymhorau ac mae'r wybodaeth hon yn hollbwysig er mwyn i ni allu monitro sut mae'r amseru hwn yn newid.

Mae LIVE hefyd yn cynnal cylchlythyr misol 'Seasonal Changes' sy'n diweddarau pa blanhigion y gallwch disgwyl eu gweld ar wahanol adegau o'r flwyddyn, gyda newyddion am blanhigion cyffredin a phrinach a welir, megis tormaen Padrig yn blodeuo ym mis Ebrill neu lili Kerry ym mis Mehefin. Gallwch gael y wybodaeth ddiweddaraf drwy ein dilyn ni ar y cyfryngau cymdeithasol neu drwy fynd i'n gwefan.

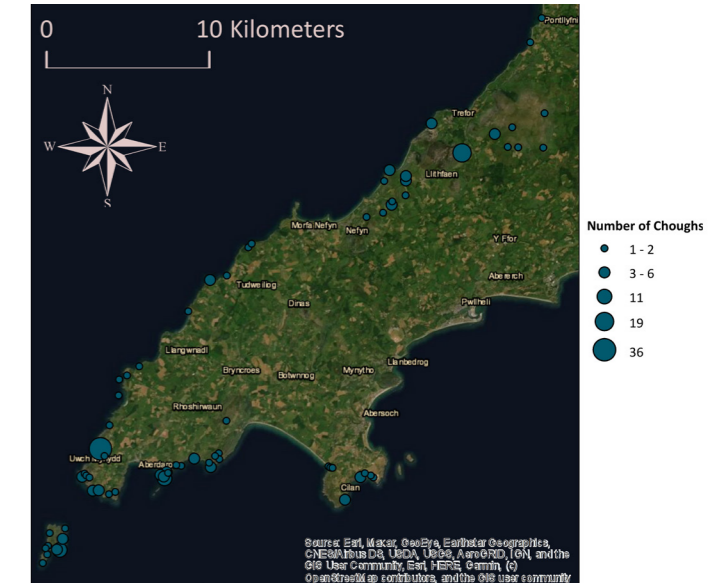


Cyfri Brain Coesgoch Pen Llŷn ac Iveragh



Dangosodd cymunedau Pen Llŷn ac Iveragh werthfawrogiad mawr o'n brain coesgoch fis Mawrth diwethaf, gyda dros 75 o wirfoddolwyr yn cymryd rhan yn y 'Cyfrif Brain Coesgoch' trawsffiniol cyntaf. Mae'r diddordeb a ddangoswyd gan y gymuned leol yn yr adar hyn yn galonogol iawn, o ystyried pwysigrwydd ein dau brenhyn i frain coesgoch gogledd orllewin Ewrop. Mae'r pwysigrwydd hwn wedi'i amlygu drwy ddynodi Ardaloedd Gwarchodaeth Arbennig ar Brenhyn Llŷn ac Iveragh, yn bennaf er mwyn gwarchod poblogaethau brain coesgoch y ddau brenhyn a'r cynefinoedd y maent yn dibynnu arnynt.

Dangosodd arolygon cenedlaethol o'r frân goesgoch yn ddiweddar fod poblogaethau'r frân goesgoch ledled y DU ac Iwerddon yn gymharol sefydlog, er y bu dirywiad mewn rhai rhanbarthau, sy'n peri pryder. Cynhelir yr arolygon cenedlaethol hyn fel arfer bob deng mlynedd yn y DU. Fodd bynnag, roedd bron i ddau ddegawd o fwleth rhwng cyfrifiad cenedlaethol y frân goesgoch yn Iwerddon yn 2002/03 a'r cyfrifiad diweddaraf a gynhaliwyd yn 2021. Mae'r cyfrifiadau hyn yn rhoi cipolwg amhrisiadwy ar iechyd poblogaethau'r frân goesgoch yn genedlaethol ac yn rhanbarthol. Fodd bynnag, byddai diweddiariadau mwy rheolaidd yn ein helpu i benderfynu sut mae ein brain coesgoch yn ymdopi yn y blynyddoedd rhwng cyfrifiadau.



Yng nghyfrif brain coesgoch cyntaf Iveragh, gwelwyd chwech ar hugain o arolygwyr yn cofnodi 64 o frain coesgoch mewn tywydd heriol. Yn ogystal â brain coesgoch, dywedodd arolygwyr ar Iveragh iddynt weld rhywfaint o fywyd adar lleol arall, yn cynnwys ehedyddion, adar drycin y graig, eryr môr cynffonwyn, cudyll bach a'r boda tinwyn.

Cymerodd pum deg un o arolygwyr ran yn yr ail 'Cyfrif Brain Coesgoch' i'w gynnal erioed ym Mhenrhyn Llŷn ar ddiwrnod hyfryd yng ngogledd orllewin Cymru. Cofnododd yr arolygwyr 254 o frain coesgoch ar y diwrnod - diolch i'r rhaglenni monitro tymor hir ar boblogaethau brain coesgoch y penrhyn. Ymysg uchafbwyntiau'r diwrnod ym Mhen Llŷn gwelwyd ehedyddion, barcutiaid coch, hebogiaid tramor, gwalch glas, a chnocell werdd.



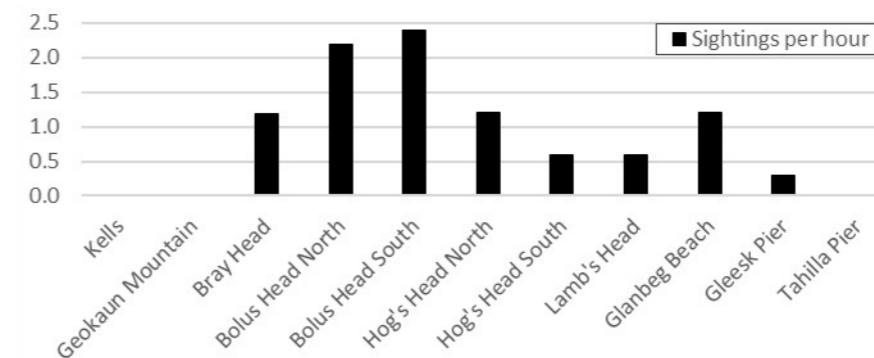


Teulu'r Morfil ar Iveragh

Mae penrhyn Iveragh wedi'i ffinio gan Fae Kenmare i'r de, Bae Dingle i'r gogledd, a'r Iwerydd agored i'r gorllewin. Mae'r dyfroedd hyn yn cynnwys cymysgedd o gilfachau cysgodol bas, riffiau creigiog, baeau gwyllt ac agored, gwelyau tywodlyd yn y môr a sianeli dwfn. Er y bydd llawer o ymwelwyr a thrigolion wedi sylwi ar forfilod a dolffiniaid o'r tir neu'r môr yn yr ardal, a bydd y rhan fwyaf o bysgotwyr a'r rhai sy'n darparu teithiau mewn cychod yn gallu rhannu straeon am ddolffiniaid yn reidio'r tonnau a morfilod pigfain yn neidio uwchlaw'r dŵr, roeddem eisiau ymchwilio i botensial gwirioneddol twristiaeth bywyd gwyllt y môr ar Iveragh. Pa rai yw'r safleoedd gwyllo gorau? Pryd yw'r amser gorau? Beth mae rhywun yn debygol o'i weld os ydyn nhw'n ceisio canfod bywyd gwyllt o'r tir?

Mae ein casglwr gwybodaeth, mewn ymgynghoriad ag Irish Whale and Dolphin Group, amrywiol gychod teithiau lleol a Sea Synergy, wedi dewis 11 safle o amgylch y penrhyn i'w hastudio. Mae hi'n cynnal 'sesiynau gwyllo' yn rheolaidd o'r safleoedd hyn. Ffordd safonol o chwilio am famaliaid morol yw sesiwn gwyllo gan ddefnyddio'r un dechneg am yr un cyfnod o amser.

Dros fisoedd y gaeaf (Rhagfyr i Ebrill), Bolus Head oedd y safle mwyaf llwyddiannus, gyda'r cyfraddau gweld yn amrywio rhwng 0 a 3 morfil neu ddolffin yn cael eu gweld bob awr. Roedd y gyfradd yn Ducalla gerllaw yn 2.4 ar gyfartaledd. Roedd cyfanswm yr anifeiliaid a welwyd dros y misoedd hyn yn amrywio o 0 (Pier Tahilla, Mynydd Geokaun a Kells) i 63 (Bray Head). Cafodd llawer o'i sesiynau eu canslo dros y gaeaf stormus, a gall safleoedd fod yn fwy neu'n llai pwysig i anifeiliaid ar wahanol adegau gydol y flwyddyn, felly mae Christina'n rhybuddio bod angen edrych yn ofalus ar y canlyniadau hyn.



Average sighting rates by effort watch site



Yn ystod bron i 52 awr ar draws 31 o sesiynau, cofnododd Christina ei bod wedi gweld morfilod, dolffiniaid neu lamhidyddion 38 gwaith. Ar bob achlysur, mae'n bosib y gwelir mwy nag un anifail. Y rhywogaethau mwyaf cyffredin a nodwyd oedd morfilod pigfain. Fodd bynnag, gallwn ddweud yn hyderus bod dolffiniaid yn llawer mwy cyffredin yn nyfroedd Iveragh na morfilod neu lamhidyddion. Mae dolffiniaid yn aml yn teithio mewn grwpiau, ac nid yw bob amser yn bosib adnabod y rhywogaethau o'r tir. Cofnododd Christina iddi weld dolffiniaid cyffredin bum gwaith, dolffin trwyn potel 1 waith, ac ar 16 achlysur nid oedd hi'n gallu dweud pa un oedd y rhywogaeth.

Yn ogystal â chasglu data, yn ystod misoedd y gaeaf, fe wnaethom gynnal sgysiaau ar-lein ar deulu'r morfil, adar arfordirol a digwyddiadau awyr agored. Drwy'r digwyddiadau hyn, daeth 23 o bobl leol Iveragh ac

ymwelwyr rheolaidd at ei gilydd i ddechrau sesiynau gwyllo grŵp a rhannu manylion eu profiadau gyda'r morfilod. Gobeithio y bydd y sesiynau gwyllo hyn yn parhau ymhell ar ôl i'n prosiect ddod i ben.

Cawsom gyfarfod cychwynnol ym mis Ebrill i weld sut y gallai rhagor o wybodaeth am wyllo morfilod a dolffiniaid fod o fudd i weithredwyr cychod teithiau. Fe wnaethom wahodd Grŵp Morfilod a Dolffiniaid Iwerddon (IWDG) i gynnal cwrs ar sut i adnabod bywyd gwyllt y môr, sut i ymddwyn mewn cwch o'u cwmpas, a'u dosbarthiad o gwmpas Iveragh. Daeth 13 o bobl i'r diwrnod hyfforddi hwn, ac mae dau ohonynt wedi dechrau cyfrannu data gweld morfilod i'r IDWG yn rheolaidd. Nhw sy'n gyfrifol am hanner y cofnodion o Iveragh o fewn yr un mis ag y cynhaliwyd y cwrs! Canlyniad rhagorol.



Sbwriel Môr

Mae sbwriel môr o gwmpas penrhynion Llŷn ac Iweragh yn fater rydyn ni wedi bod yn ei ystyried. Yng Nghymru, mae ein partneriaid, yr Ymddiriedolaeth Genedlaethol, wedi recriwtio dau 'Forlinofalwr' newydd yn ddiweddar a fydd yn gofalu am draeth Llanbedrog, gan gasglu sbwriel a microblastigau yn rheolaidd ar hyd yr arfordir. Byddan nhw'n datblygu grŵp o wirfoddolwyr drwy eu gwaith, felly yn y pen draw bydd tîm mawr yn cadw ein harfordir yn daclus ar gyfer bywyd gwyllt a'r bobl sy'n mynd i'r traeth.

Rydym hefyd wedi cael rhywfaint o wirfoddolwyr Dug Caeredin (yr hyn sy'n cyfateb i Gaisce yn y DU) i weithio o amgylch arfordir Llŷn, gan dargedu rhai o'r manau gwaethaf am sbwriel drwy helpa sbwriel fawr 5 diwrnod. Gan ddefnyddio'r offer casglu sbwriel y mae LIVE newydd ei brynu, fe gasglon nhw fynydd o fagiau bin llawn sbwriel ar rai o safleoedd yr Ymddiriedolaeth Genedlaethol a'r Ecoamgueddfa.

Mae aelodau o dim Iwerddon hefyd wedi bod allan yn tacllo sbwriel môr. Yn gynharach yr haf hwn, fe wnaethom ymuno â Sea Synergy i lanhau traeth ar Ddiwrnod Cefnforoedd y Byd. Gobeithiwn allu parhau â'r gwaith hwn dros y misoedd nesaf.

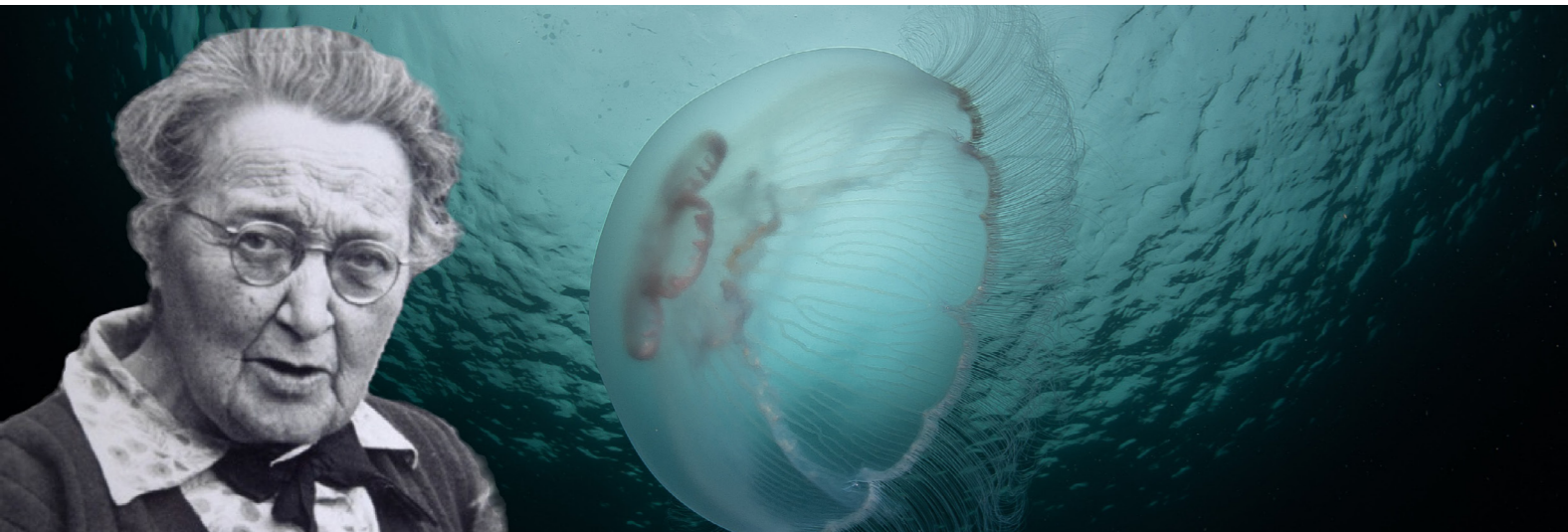


Darganfyddiadau archeolegol Iweragh

Drosymisoedddiwethaf, mae'r Casglwr Gwybodaeth Aoibheann Lambe wedi bod yn cerdded y tir yma yn Iweragh, gan chwilio am gelfyddyd craig hynafol a henebion eraill. Yn ffodus, yn Iweragh, anaml y mae angen iddi deithio'n bell. Ar hyn o bryd mae gan Kerry gyfran uchaf y wlad o henebion fesul pen o'r boblogaeth; un heneb genedlaethol ar gofnod am bob 12.8 o bobl yn y sir.

Fel y dengys y nifer cynyddol o ddarganfyddiadau, mae llawer mwy o henebion yn dal heb eu cofnodi eto. Ar wahân i gelfyddyd craig, ymysg yr henebion cenedlaethol brin y rhoddodd Aoibheann wybod i'r Gwasanaeth Henebion Cenedlaethol amdanynt yn ystod y pedair blynedd diwethaf, mae cloddfa gopr, cysgodfan o graig a dau gylch cerrig. Mae'r darganfyddiadau diweddar yn cynnwys crug a ganfuwyd gan Tom Horgan o Waterville a rhes gerrig a ddarganfuwyd gan Maggie a James O'Shea, a fydd yn cael ei hychwanegu at y rhestr cyn bo hir.

Mae gwaith maes gan brosiect LIVE yn ystod y flwyddyn ddiwethaf wedi mynd â ni ar draws llawer o ddarnau o dir, naill ai drwy ddilyn llwybrau wedi eu marcio neu drwy groesi tir preifat gyda chaniatâd caredig y tiffeddianwyr. Yn ystod yr arolygon hyn, rydyn ni neu'r bobl sy'n ymuno â ni wedi darganfod meini hirion, tiroedd wedi'u hamgáu a chelfyddyd craig. Roedd rhai safleoedd yn hysbys yn lleol ac roedd pobl yn tybio eu bod wedi'u cofnodi; nid oedd eraill wedi cael eu mapio'n gywir pan gawsant eu cofnodi am y tro cyntaf, ac roedd rhai wedi cael eu hanwybyddu tan nawr, efallai am filoedd o flynyddoedd. Mae Christina, biolegydd morol ar dim LIVE, nid yn unig wedi gweld morfilod, llamidyddion a dolffiniaid wrth gynnal ei harolygon o'r tir ond mae hefyd wedi darganfod maen hir a thir wedi'i amgáu nas cofnodwyd o'r blaen. Ar ôl astudio'r disgrifiadau o'r henebion sydd wedi'u rhestru yng nghyffiniau'r safleoedd hyn, sylweddolom fod y maen hir wedi'i gofnodi o'r blaen, ond yn y lle anghywir!



Darganfod Maude Delap

Maude Delap oedd biolegydd morol benywaidd cyntaf Iwerddon. Roedd hi wedi dysgu'i hun i raddau helaeth ac fe wnaeth rai darganfyddiadau gwyddonol pwysig iawn. Mae ei gwaddol hi yn cael ei gofio'n lleol, ac mae ei gwaith yn adnabyddus ymysg y gymuned wyddonol; fodd bynnag, mae bylchau o hyd yn y wybodaeth am sut roedd hi'n gweithio ac yn gwneud peth o'i gwaith ymchwil. Fel Casglwr Gwybodaeth ar gyfer prosiect LIVE, dechreuodd Jane Sheehan chwilio am lyfrau nodiadau Delap, ei llythyrau a dogfennau eraill a oedd ar wasgar rhwng sefydliadau, a'u catalogio. Y prif nod oedd creu rhestr bendant o ble mae holl ddeunydd Maude yn cael ei gadw a helpu i rannu'r wybodaeth hon gyda'r cyhoedd.

Mae gan Ganolfan Dreftadaeth Ynys Valentia arddangosfa ar Maude Delap yn ei thair ystafell arddangos. Mae'r arddangosfa wedi'i haddurno'n wych ag enghreifftiau o fywyd môr Harbwr Valentia a byrddau gwybodaeth am fywyd a gwaith Maude. Mae eu casgliad yn cynnwys llyfrau braslunio a dyddlyfrau yn perthyn i Maude, lluniau ohoni hi a'i theulu, a'i microsgop euraidd gwreiddiol. Er bod llawer o arteffactau personol Maude yn cael eu storio'n ddiogel, mae lluniau o'i llyfrau braslunio yn cael eu harddangos yn yr ystafell. Yn garedig iawn, cafodd Jane weld sganiau digidol o un o lyfrau

braslunio Maude, a oedd yn rhoi cipolwg gwych ar fedrusrwydd Maude fel naturiaethwr. Mae ei brasluniau cymhleth yn dangos ei bod yn rhoi sylw trylwyr i fanylion ac y gallai atgynhyrchu ar bapur nodweddion bach iawn plancton microsgopig, a welai o dan ei microsgop.

Ar ôl ymweld â'r Ganolfan Dreftadaeth, y sefydliad nesaf y trodd Jane ato oedd yr Is-adran Astudiaethau Natur yn Amgueddfa Genedlaethol Iwerddon yn Nulyn. Dechreuodd chwilio yn eu harchifau, gan chwilio am ohebiaeth yn perthyn i Delap. Roedd Delap yn gohebu yn bennaf â Dr Robert Francis Scharff, swolegydd sydd wedi cyfrannu'n helaeth at ein dealltwriaeth o fflora a ffawna Iwerddon a Cheidwad yr Is-adran Astudiaethau Natur. Anfonodd Maude lythyrau yn gofyn am help i adnabod anifeiliaid a phlanhigion a ganfuwyd ganddi hi neu eraill yn y gymuned. Yn aml, byddai sampl o'r planhigyn neu'r anifail dan sylw yn cael ei anfon gyda'r llythyrau hyn. Byddai Delap yn lapio'r sbesimen ac yn ei anfon ar y trê'n i'r amgueddfa. Mae'r sbesimenau a anfonodd y teulu Delap i'r amgueddfa yn dal i fod yn eu harchifau. Mae dros 102 o ddarnau, yn amrywio o bysgod i esgyrn morfilod, i adar, crwbanod a slefrod môr!

Diolch i waith caled ac ardderchog curaduron a staff yr amgueddfa ar hyd y blynyddoedd, mae'r sbesimenau a anfonwyd gan y teulu Delap wedi'u cadw'n wych.

Arweiniodd llwyddiant yn Nulyn Jane at Lyfrgell ac Archifau'r Amgueddfa Astudiaethau Natur yn Llundain. Yn yr archifau ceir Casgliad Arbennig o ddeunydd sy'n perthyn i Edward T. Browne, ffrind a mentor i Maude gydol ei hoes. Yn ei ddyddlyfrau, cadwodd Browne yr holl gofnodion plancton a bostiwyd ato dros y blynyddoedd. Hefyd, canfuwyd llawer iawn o luniadau rhydd sy'n perthyn i Maude. Fodd bynnag, roedd Jane wrth ei bodd o weld pum llyfr braslunio llawn yn perthyn iddi. Mae'r pum llyfr braslunio yma'n llawn brasluniau o sglefrod môr, ynghyd â'i nodiadau manwl a'i harsylwadau hi. Roedd hyd yn oed luniau a nodiadau yn ymwneud ag ailddosbarthiad Delap o rywogaeth ficrosgopig o sglefren môr. Roedd Jane wedi gweld fflonellau'n sôn am y darganfyddiad hwn ond nid oedd wedi dod o hyd i unrhyw ddeunydd i'w gadarnhau. Felly, roedd yn wych dod o hyd i dystiolaeth o un o'i chyfraniadau gwyddonol. Mae ansawdd y deunydd hyd heddiw yn tystio i'r holl ofal a sylw sy'n mynd i warchod yr archifau hyn. Mae strociau pensil ysgafn Maude yn edrych yn ffres ac yn newydd, hyd yn oed 100 mlynedd yn ddiweddarach.

Rhoddodd perthnasau Maude Delap wybodaeth werthfawr i Jane hefyd. Mae ganddyn nhw eu casgliad eu hunain o archifau a deunyddiau Maude a'i theulu, ynghyd ag atgofion melys a hanesion am

amser eu rhieni gyda'r modrybedd Maude, Connie a Mary ar Ynys Valentia. Mae cyfuno'r holl wybodaeth a gasglwyd dros y flwyddyn ddiwethaf nid yn unig wedi rhoi darlun gwell o Maude fel person ond mae hefyd wedi helpu i lenwi bylchau am ei hymchwil a'i dyluniad arbrolfol. Mae wedi codi ymwybyddiaeth o ymchwil a stori bywyd Delap a'r angen brys i gasglu a chategoreiddio gwybodaeth o'i chwmpas. Ac mae mwy o ddeunydd yn ymwneud â Maude eto i'w ganfod ac i roi amlygrwydd iddo. Mae derbynneb a roddwyd i aelod o deulu Maude yn datgan bod y blynyddoedd o ohebiaeth rhwng Maude ac Edward Browne yn cael eu cadw yn archifau Labordy'r Gymdeithas Fiolegol Forol yn Plymouth.

Am y tro, mae cael rhestr bendant o ble mae ei gwybodaeth wedi'i chadw yn adnodd i unrhyw un sydd â diddordeb mewn dysgu mwy am Maude a'r teulu Delap. Rydym yn gobeithio gweld mwy o ddiddordeb yn Maude dros y blynyddoedd nesaf, gan ei bod nid yn unig yn ysbrydoliaeth i fenywod mewn gwyddoniaeth a gwyddonwyr blaengar fel ei gilydd, ond hefyd i lawer o haneswyr, beirdd ac artistiaid.





O Iveragh i Llyn



Yn dilyn yr ymweliad trawsffiniol cyntaf ar ôl y pandemig ym mis Tachwedd 2021, pan ymwelodd tîm Cymru â Kerry, roedd tîm Iveragh yn falch o deithio drosodd i Ben Llŷn.

Rhannodd y grŵp o Iwerddon yn ddau. Teithiodd Rheolwraig y Prosiect, Lucy Taylor, ym mis Mawrth gyda'r Casglwyr Gwybodaeth Linda Lyne, Calum Sweeney a Fiach Byrne. Teithiodd Cydlynnydd Lleol Iveragh Orla Breslin, a'r Swyddog Marchnata, Clodagh Cahill, ychydig wythnosau'n ddiweddarach ym mis Ebrill. Roedd y ddau ymweliad yn dilyn amserlen debyg dros 4 diwrnod ac roeddent yn cynnwys ymweliadau â phob safle Ecoamguedda, cyfarfodydd â rhanddeiliaid lleol, a chyfluoedd i gwrdd â mwy o Dim Prosiect LIVE wyneb yn wyneb.

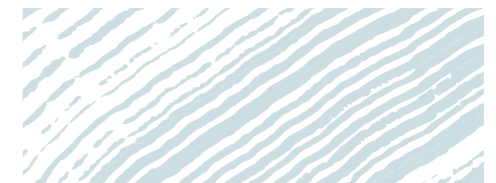
Dan arweiniad tîm Llŷn, buom yn ymweld â Nant Gwrtheyrn, 'y Nant', canolfan treftadaeth a chynadledda mewn hen bentref chwarel lle daw pobl o bob cwr o'r byd i ddysgu Cymraeg, i edmygu'r golygfeydd, ac i hel y geifr gwyllt oddi ar y blodau gwyllt. Mae Amgueddfa Forwrol Llŷn yn fach ond yn llawn trysorau morol hanesyddol a straeon o bob rhan o'r penrhyn, gan gynnwys Madrun, olion ysgerbydol enwog menyw a gladdwyd o dan yr eglwys tua dechrau'r 12fed ganrif.

Roedd Plas yn Rhiw, sef plasty hardd yr Ymddiriedolaeth Genedlaethol sy'n edrych dros Fae Ceredigion gyda gerddi a llwybrau cerdded, yn lleoliad gwych i gwrdd â Laura Hughes a Robert Parkinson i ddysgu mwy am eu gweithgareddau a thrafod posibilrwydd cydweithio a chysylltiadau. Roedd archwilio a sgwrsio dros baned o de yn y gerddi yn teimlo fel gwledd go iawn ar ôl misoedd o siarad drwy sgrin y gliniadur. Buom hefyd yn ymweld â Phorth y Swnt, un arall o safleoedd yr Ymddiriedolaeth Genedlaethol, ond un pur wahanol. Mae'n ganolfan ddehongli unigryw sy'n defnyddio barddoniaeth a gosodiadau celf i arddangos y dyfroedd hegar o gwmpas Pen y Cil ac ynys chwedlonol Enlli – ynys 20,000 o seintiau.

Cawsom fwy o sgysiau a 'phanads' ym Mhwillheli, a dysgu am fenter gymdeithasol Felin Uchaf, sy'n enwog am adrodd straeon, gyda thai wedi'u hadeiladu â llaw, llwybrau natur a gerddi cymunedol cynhyrchiol. Roedd cerdded i fyny rhai o'r brynau o gwmpas Pen Llŷn, sy'n gartref i fryngaerau o'r Oes Haearn gyda channoedd o dai crwn, yn her i'n coesau ac yn rhoi syniad i ni o faint y penrhyn.

Yn olaf, ymwelom ag Oriel Plas Glyn y Weddw, oriel gelf a chaffi mewn Plasdy Gothig Fictoraidd ym mhentref Llanbedrog, sydd eisoes â chysylltiadau rhagorol â rhanbarthau'r Gaeltacht drwy'r rhaglenni Cysylltiadau Celtaidd dros y blynyddoedd. Llwyddwyd hyd yn oed i wasgu ychydig mwy o gyfarfodydd a sgysiau i mewn i ddysgu mwy am Bartneriaeth Tirwedd Llŷn, Llwybr Arfordir Cymru, a thwristiaeth gynaliadwy ac adfywiol ar waith.

Roedd y teithiau'n ddiddorol iawn i'r timau o Iveragh, ac yn procio'r meddwl, wrth iddynt ddysgu sut mae Pen Llŷn yn gweithio gyda'i gilydd. Y cydweithio rhwng atyniadau twristiaeth a lleoliadau sydd yn allanol yn wahanol iawn o ran thema, math a maint, ond sy'n dod at ei gilydd o dan gysyniad ac ymbarél ecoamgueddfa i gyd-ddatblygu brand twristiaeth sy'n gweithio fel llanw sy'n codi pob cwch, mawr a bach.



Cynhadledd Bioamrywiaeth Iwerddon 2022



Bu tîm LIVE yng [Nghynhadledd Bioamrywiaeth Genedlaethol Iwerddon 2022](#) i gysylltu â blaenoriaethau lleol, cenedlaethol a rhanbarthol, cwrdd â chydweithredwyr cyfredol, llunio cysylltiadau newydd, a rhannu gwersi i'w cyflwyno i'n partneriaid yn Kerry.

Er y cytunir bod argyfwng bioamrywiaeth yn Iwerddon, fel y datganwyd gan y llywodraeth, mae'n ymddangos bod llai o gytundeb o ran rhoi newid ar waith. Roedd hi'n amlwg hefyd na fydd dim yn gwella heb gefnogaeth gan gymunedau lleol ac i gymunedau, gan gynnwys y rheini sy'n gwneud bywoliaeth o'r tir, sydd yn y sefyllfa orau i roi llawer o'r camau gweithredu gofynnol ar waith.

Er y nodwyd yn rheolaidd bod natur yn hanfodol i iechyd a lles pobl, nid dyma'r unig reswm y dylem boeni am golli bioamrywiaeth. Mae cynhyrchu bwyd a thwristiaeth, diwydiannau sy'n hanfodol i les economaidd ein rhanbarth, hefyd yn dibynnu ar ecosystemau iach. Rhoddodd tîm LIVE fewnbwn i'r Cynllun Gweithredu Bioamrywiaeth Cenedlaethol sydd ar y gweill i bwysleisio pwysigrwydd ymgynghori â rhanddeiliaid ym maes ffermio, pysgota a thwristiaeth.

Wrth ystyried y themâu a gafodd eu hailadrodd yn ystod y gynhadledd, roedd hi'n amlwg bod LIVE yn defnyddio'r dull gweithredu cywir drwy fabwysiadu'r ffyrdd o weithio sydd wedi'u rhestru yn [Neddf Cymru](#) ar gyfer Cenedlaethau'r Dyfodol.

Mae atal rhagor o ddifrod yn flaenoriaeth allweddol i bob un ohonom wrth fynd i'r afael â'r argyfwng bioamrywiaeth presennol. Beirniadwyd y gynhadledd am beidio â chynnwys ystod ddigon amrywiol o rhanddeiliaid. Rydyn ni'n gobeithio ein

bod ni, yn LIVE, yn gynhwysol ac yn cynnwys pob llais. Mae cydweithio yn allweddol i bopeth rydyn ni'n ei wneud, ac rydyn ni'n gobeithio bod hyn yn dangos y dull gweithredu 'cymdeithas gyfan' sydd ei angen i fynd i'r afael â materion cymdeithasol, mawr a bach. Mae integreiddio yn sicrhau bod ein gweithredoedd yn cael mwy o effaith – os bydd popeth yn cael ei integreiddio i set fwy o gamau gweithredu, gallant fod yn bwerus. Rydym yn ymdrechu i integreiddio ein gwaith gyda gwaith cyrff mwy, cynlluniau sy'n parhau, a mentrau lleol.

Mae heriau, ac fe'n hysbrydolwyd i ymdrechu o'r newydd mewn rhai meysydd. Er enghraifft, mae effaith Covid 19 a'r cyfyngiadau symud wedi golygu nad ydym wedi ceisio cynnwys rhanddeiliaid yn y broses o wneud penderfyniadau gymaint ag y gallem. Wrth i ni symud i flwyddyn olaf LIVE, mae angen i ni ailffocysu ein cynlluniau tuag at y tymor hir i sicrhau bod anghenion y gymuned yn cael eu hystyried y tu hwnt i oes ein cyllid.

Yn gyffredinol, roedd clywed gan grwpiau a phrosiectau eraill yn codi'r ysbryd ac yn ein hatgoffa pam mae angen inni ganolbwyntio ar fodel mwy adfywiol o dwristiaeth sy'n cynnal llesiant economaidd a chyffredinol ein cymunedau lleol a'r amgylchedd cyfoethog sy'n ein cynnal.

I ddysgu mwy am Gynulliad Dinasyddion Iwerddon ar Golli Bioamrywiaeth, a fydd hefyd yn bwydo i mewn i'r Cynllun Gweithredu Bioamrywiaeth sydd ar y gweill, cliciwch [yma](#). I wyllo fideo hyfryd a grëwyd gan Crossing the Line Productions i'n hatgoffa o'r fioamrywiaeth rydyn ni'n dymuno ei gwarchod, cliciwch [yma](#).

Cynadleddau a fynychwyd (Cymru)

Twristiaeth Gynaliadwy ac Adfywiol: Cynadleddau, digwyddiadau, gweithdai a sgysiau cymunedol

Ym mis Gorffennaf 2021, ymunodd y casglwr gwybodaeth, Leonie Schutz, â thîm LIVE i gefnogi ymchwil i fathau mwy cynaliadwy o dwristiaeth, sydd, yn y senarios gorau, yn adfywiol, a hynny yn nwy ardal y prosiect. Wedi'i lleoli ar Benrhyn Llŷn, mae'n gweithio'n bennaf gyda thîm y prosiect yng Nghymru; Arwel Jones, Gwenan Griffith, a Dr Einir Young.

Fel tîm, ac yn unigol, mae Arwel, Gwenan, Einir a Leonie wedi mynychu cynadleddau twristiaeth gynaliadwy/ adfywiol, digwyddiadau, gweithdai a sgysiau cymunedol i gyfnewid syniadau gyda phrosiectau tebyg. Mae Einir a Leonie hefyd wedi cyflwyno allbynnau LIVE mewn sawl digwyddiad am ecodwristiaeth, adfywio cymunedol a chynaliadwyedd. O ganlyniad i'w presenoldeb, maent wedi gallu mireinio dulliau ac adnoddau ymchwil.

Ar 19eg Mai, rhoddodd Einir a Leonie gyflwyniad mewn cynhadledd ar-lein a drefnwyd gan Brifysgol Aberystwyth: Adfywio cymunedol ar ôl COVID-19: heriau a chyfleoedd. Teitl cyflwyniad Einir oedd "Cynaliadwy", "cyfannol", "adfywiol" – a oes modd i'r geiriau hyn, sy'n colli eu hystyr drwy orddefnydd, cael eu hawlio o'r newydd a'u hailddiffinio gan gymunedau drwy weithredu seiliedig ar ddiwylliant?" Gan adeiladu ar drafodaeth Einir am y gwyrddgalchu a'r defnydd anghywir o rai termau mewn gwahanol sectorau, cyflwynodd Leonie ddiffiniadau o dwristiaeth gynaliadwy, ecodwristiaeth, a thwristiaeth adfywiol, fel y'u derbynnir yn gyffredinol yn y gymuned ymchwil twristiaeth. Yn ei chyflwyniad "Heriau a chyfleoedd i ddatblygu twristiaeth adfywiol ar Benrhyn Llŷn", siaradodd hefyd am ddull LIVE o ddatblygu camau gweithredu cynaliadwy ac adfywiol ym maes twristiaeth. Daeth y ddau gyflwyniad i ben gyda thrafodaeth fywiog am gynaliadwyedd yn gyffredinol ac yn y sector twristiaeth yn fwy penodol.

Fel rhan o'r trafodaethau, buom yn cyfnewid syniadau am gyfleoedd i greu profiadau twristiaeth adfywiol.

Ar 29ain Mehefin, cyfrannodd Leonie at y Gweithdy Twristiaeth Adfywiol, a drefnwyd gan yr Hyb Dyfodol Gwledig ym Mhrifysgol Aberystwyth a Menter Mynyddoedd Cambria. Amcanion y gweithdy oedd diffinio twristiaeth adfywiol yng nghefn gwlad Cymru, trafod cyfleoedd a heriau ar gyfer datblygu twristiaeth adfywiol yng nghefn gwlad Cymru, a nodi egwyddorion arweiniol ar gyfer twristiaeth adfywiol yng nghefn gwlad Cymru. Er bod Leonie yn cynrychioli LIVE a'n dull o ddatblygu twristiaeth adfywiol ar Benrhyn Llŷn, dysgodd gan rhanddeiliaid yn y diwydiant am fentrau, gweithredoedd a strategaethau eraill.

Ar 8fed Gorffennaf, cyflwynodd Leonie LIVE a rhai o'r allbynnau ymchwil twristiaeth mewn sgwrs gymunedol am brosiect a ariennir gan Horizon 2020, o'r enw [Be.CULTOUR](#). Mae Gwynedd, a gynrychiolir gan Arwela Gwenan, yn ecosystem ddrych o'r prosiect. Roedd y digwyddiad yn canolbwyntio ar ddylunio a chynllunio dulliau gweithredu strategol, camau gweithredu a gweledigaethau ar gyfer ychwanegu gwerth i dwristiaeth ddiwyllianol gylchol leol ar gyfer y tymor nesaf. Roedd yn cynnwys trafodaethau defnyddiol am y risg o gyrchfannau twristiaeth gorlawn, safleoedd treftadaeth anghysbell sydd heb eu datblygu'n ddigonol, a sut i fonitro a rheoli llif ymwelwyr – pynciau rydym yn canolbwyntio arnynt fel rhan o LIVE. Yn dilyn cyflwyniad Leonie, mae Leonie wedi cael gwahoddiad, ynghyd ag Arwel a Gwenan, i fynd i [Labordy Dysgu Polisi](#) twristiaeth ym Mrwsel, gan fod gan y gymuned Be.CULTOUR ddiddordeb mewn clywed mwy am LIVE a'r dulliau ymchwil.



Cysylltiad Natur Ymarferol



Un mater a nodwyd yn ein Harolwg Gwybodaeth Amgylcheddol o Benrhyn Iveragh, a gynhaliwyd gennym yn 2021, yw'r diffyg cyfleoedd hyfforddi lleol i'r rheini sydd eisoes yn gweithio ym maes addysg awyr agored mewn rhyw fodd, ar lefel busnes neu wirfoddol. Drwy siarad â thrigolion lleol a chydag addysgwyr amgylcheddol profiadol, roeddem yn gallu gweld bod angen cyfleoedd i uwchsgilio: angen am fwy o sgiliau ymarferol i'r rheini a oedd naill ai'n meddu ar gymwysterau mewn rhyw fath o amgylcheddaeth ond fod eu profiad yn y gymuned yn brin neu'r rheini a oedd â rhywfaint o brofiad, ond heb yr hyder efallai i ymdrin â gwaith amgylcheddol yn y gymuned, wedi'i seilio ar le.

Roedd penwythnos blynyddol Darganfod Derrynane yn gyfle gwych i fynd i'r afael â'r angen hwn. Bu i ni hwyluso digwyddiad ar y cyd rhwng yr addysgwyr awyr agored, Cathy Eastman (Forest Connections) a Niamh Ní Dhúill (LEAF Iwerddon) a'r lleoliad hardd ac addas i'r diben – gerddi Derrynane House.



O dan y rhaglen Cysylltiadau Coedwigoedd (Coillte, Adran Amaethyddiaeth), arweiniodd Niamh a Cathy weithdy dysgu ymarferol drwy brofiad. Drwy gyfranogiad gweithredol, dysgodd y rhai a oedd yn bresennol sgiliau ymarferol megis sut i sefydlu ystafell ddsbarth awyr agored, ymgorffori pynciau fel gwyddoniaeth dinasyddion a dinasyddiaeth weithredol mewn gweithgareddau ymarferol, a lledaenu gwybodaeth hanfodol er digalon ar adegau am newid yn yr hinsawdd mewn ffordd hamddenol ac anffurfiol. Penllanw'r gweithdy oedd plannu nifer o goed brodorol yng Ngerddi Derrynane a'r potensial ar gyfer rhwydwaith addysg amgylcheddol a all barhau i dyfu.

Roedd y gweithdy hwn yn dilyn digwyddiad hyfforddiant ymwybyddiaeth undydd a hwyluswyd gan Leave No Trace Ireland yn Cahersiveen ym

mis Ebrill. Roedd yr hyfforddiant yn fodd i staff LIVE a phobl leol a oedd yn bresennol edrych ar ein hagweddau at natur a sut rydym yn ymddwyn pan fyddwn yn yr awyr agored. Roedd gan y grŵp wybodaeth wych cyn y diwrnod, felly roedd y trafod yn fywiog ac yn wybodus. Yn ogystal â dysgu ffyrdd newydd o edrych ar ein hymddygiad a sgiliau awyr agored newydd, gadawodd pawb gydag eiliadau cofiadwy i fyfyrion arnynt, wedi llunio a chryfhau cysylltiadau personol.



Twristiaeth Gynaliadwy



Mae tîm prosiect LIVE yn cynnal ymchwil twristiaeth i edrych ar gyfleoedd i roi strategaethau twristiaeth cynaliadwy ar waith ar y ddau benrhyn. Mae'r ymchwil yn canolbwyntio ar roi llais i randdeiliaid lleol i nodi camau gweithredu dymunol ar gyfer 1) ymestyn y cyfnodau prysuraf o ran ymwelwyr, 2) hyrwyddo'r dreftadaeth naturiol a diwylliannol, gan gynnwys yr ieithoedd Cymraeg a Gwyddeleg, a 3) datblygu profiadau twristiaeth adfywiol.

Yn ystod y flwyddyn gyntaf, arweiniodd casglwr gwybodaeth LIVE, Soli Levi, astudiaeth o'r enw 'Bylchau gwybodaeth ac agweddau ar amgylchedd naturiol Iveragh sy'n bwysig i gymunedau lleol'. Roedd yr astudiaeth hon yn nodi nifer o fylchau o ran gwybodaeth ac agweddau, a rannwyd yn dri chategori: gwybodaeth amgylcheddol, e.e., am rywogaethau penodol, bywyd gwyllt cyffredinol, ac agweddau naturiol a diwylliannol; nodweddion naturiol a diwylliannol a'u dylanwad ar lesiant preswylwyr ac ymdeimlad o falchder yn yr ardal; a gweithgareddau awyr agored fel ffordd o ryngweithio rhwng unigolion a'u hamgylchedd naturiol. Ar hyn o bryd rydym wrthi'n datblygu adnoddau i ddangos y canlyniadau. Yn y cyfamser, mae croeso i chi wyllo [gweminar](#) Soli, lle mae hi'n cyflwyno ei hastudiaeth

Yn dilyn gwaith Soli, rydym wrthi'n cynnal pedwar prosiect ymchwil ychwanegol:

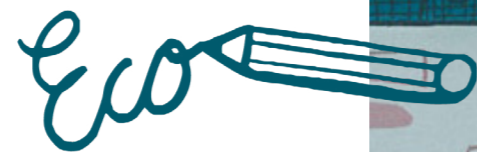
Ymgysylltu â threftadaeth naturiol a diwylliannol ar benrhynion Llŷn ac Iveragh. Astudiaeth ymchwil ar y cyfryngau cymdeithasol yw hon i ganfod sut, ble a phryd mae ymwelwyr a thrigolion ar benrhyn Llŷn ac Iveragh yn ymwneud â threftadaeth naturiol a diwylliannol. Nod yr astudiaeth yw ymchwilio i ddata a gynhyrchir gan ddefnyddwyr o lwyfannau cyfryngau cymdeithasol (Instagram, Twitter, Flickr, Strava, Komoot, AllTrails a Wikiloc) i ganfod patrymau ymwelwyr a safleoedd ac asedau naturiol a diwylliannol poblogaidd, yn enwedig y tu allan i'r tymor twristiaid traddodiadol. Bydd y data yma hefyd yn cael ei ddefnyddio a'i cymharu i'r data twristiaeth a hamdden presennol (e.e., nifer yr ymwelwyr, lefelau bodddhad ymwelwyr a phreswylwyr o ran safleoedd/ asedau, cyfraniad twristiaeth at ddiogelu celfyddyd a diwylliant lleol, gwelliannau i seilwaith) er mwyn dod o hyd i gyfleoedd cynaliadwy ar gyfer twristiaeth naturiol a diwylliannol.

Dangosyddion perfformiad allweddol – Canfod cyfleoedd twristiaeth cynaliadwy ac adfywiol ar Benrhyn Llŷn: Mewn cydweithrediad â Chyngor Gwynedd, un o bartneriaid prosiect LIVE, rydym ni'n datblygu dangosyddion perfformiad allweddol ar gyfer twristiaeth gynaliadwy. Mae'r rhain yn cynnwys effeithiau cymdeithasol-ddiwylliannol, amgylcheddol ac economaidd. Ar sail y rhestr helaeth o Ddangosyddion Perfformiad Allweddol yn [Fframwaith Gwynedd ar gyfer Economi Ymweld Cynaliadwy](#), y nod i LIVE yw monitro tueddiadau twristiaeth, gwerthuso'r cyd-destun twristiaeth presennol, a nodi heriau a chyfleoedd o ran datblygu twristiaeth gynaliadwy ar benrhyn Llŷn. Fel rhan o'r ymchwil hwn, byddwn yn cynnal gweithdai gyda rhanddeiliaid lleol i nodi'r dangosyddion perfformiad allweddol pwysicaf i benrhyn Llŷn a datblygu camau gweithredu i reoli effeithiau twristiaeth, yn rhai cadarnhaol a negyddol.

Capasiti cynnal twristiaeth ar Benrhyn Iveragh. Mae'r Rhwydwaith Arsylwi Ewropeaidd ar Ddatblygu a Chydyntiant Tiriogaethol (ESPON) wedi comisiynu Sefydliad Astudiaethau Rhanbarthol Awstria a Phrifysgol Modul i gynnal prosiect ar y capasiti cynnal twristiaeth ar Benrhyn Iveragh. Ar y cyd â rhanddeiliaid twristiaeth lleol, roedd y prosiect wedi asesu'r sefyllfa dwristiaeth bresennol. Ar sail y canfyddiadau, bydd LIVE yn ymgysylltu â rhanddeiliaid lleol i ddiffinio twristiaeth gynaliadwy ar gyfer Iveragh er mwyn datblygu a siapiaio polisïau a chynlluniau gweithredu ar gyfer datblygiad cynaliadwy a hirdymor y diwydiant twristiaeth lleol.

Creu profiadau ymwelwyr – Datblygu strategaeth twristiaeth gynaliadwy/ adfywiol ar gyfer Pen Llŷn ac Iveragh: Eleni, rydym yn cynnal arolwg i gasglu gwybodaeth am ddi-ddordebau ymwelwyr yn nhreftadaeth ddiwylliannol a naturiol y ddau benrhyn, a sut y gallwn greu profiadau twristiaeth mwy cynaliadwy. Bydd yr ymchwil hwn yn cyfrannu at gyflawni nodau ein prosiect: galluogi Pen Llŷn ac Iveragh i fod yn gartref ac yn gyrchfan, gan ddarparu cyfleoedd i'r cymunedau heddiw ac yn y dyfodol i ffynnu yn eu hardal eu hunain ar eu telerau eu hunain tra'n cyfoethogi profiad yr ymwelydd, a symud oddi wrth dwristiaeth 'alldynol' i ddatblygu twristiaeth adfywiol, lle mae ymwelwyr yn gadael eu cyrchfan wyliau yn well nag yr oedd wrth iddynt gyrraedd.

Gan fod cyfnewid gwybodaeth rhwng y ddau benrhyn yn agwedd bwysig ar LIVE, bydd data a chanfyddiadau dienw yn cael eu rhannu â phartneriaid prosiect yng Nghymru ac Iwerddon. Bydd y canfyddiadau hefyd yn cael eu cyflwyno mewn digwyddiadau cyhoeddus (cymunedol), gweminarau, a gellir eu cyflwyno mewn cynadleddau a'u cyhoeddi mewn cylchgronau. Rydym yn diweddarau ein tudalen we [Ymchwil Twristiaeth](#) yn rheolaidd i roi'r wybodaeth ddiweddaraf i rhanddeiliaid am ein prosiectau ymchwil a'r canfyddiadau.



Cadw mewn cyswllt â Ecoamgueddfeydd Llŷn ac Iweragh

Rydym yn parhau i ddiweddarau ein gwefan, cy.ecomuseumlive.eu. Er mai arfwyw yn bennaf i rannu gwybodaeth am y prosiect, mae hefyd yn cynnwys mwy o wybodaeth ac allbynnau o'n gwaith drwy gydol y flwyddyn. Mae rhai o'r ychwanegiadau newydd i'r wefan yn cynnwys oriel fideo, nifer o flogiau a mapiau storïau newydd, yn ogystal â chalendr digwyddiadau sy'n cynnwys dyddiadau a manylion yr holl ddigwyddiadau sydd ar y gweill gennym.

Mae ein prosiect yn ddwyieithog, gyda'r Gymraeg a'r Saesneg yn ieithoedd gwaith. Rydym hefyd yn ceisio cynnwys Gwyddelig lle bo hynny'n bosib. Yn ogystal â'r wefan, mae gennym bresenoldeb bywiog iawn ar y cyfryngau cymdeithasol. Mae modd gweld Ecoamgueddfeydd Llŷn Iweragh ar Facebook, Twitter ac Instagram. Rydyn ni'n rhannu gwybodaeth am ddigwyddiadau, straeon lleol sydd o ddiddordeb, a phytiau gwybodaeth am ein hymchwil. Dilynwch ni i gael yr wybodaeth ddiweddaraf am y prosiect.

Os hoffech chi gysylltu â ni'n uniongyrchol, gallwch wneud hynny hefyd drwy anfon e-bost at live@ucc.ie.



www.ecomuseumlive.eu

